

Département de Seine-Maritime

Communauté de communes Caux Austreberthe

REGLEMENT LOCAL DE PUBLICITE INTERCOMMUNAL (RLPI)

Tome 3 : Annexes

Pré-projet pour la concertation

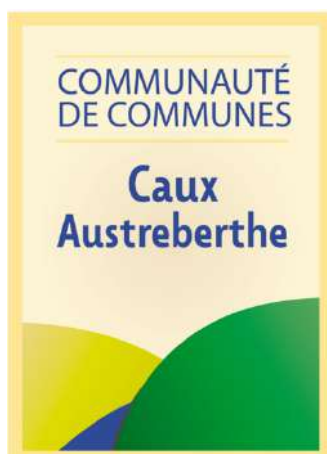


Table des matières

Table des matières	2
Lexique.....	3
Arrêtés municipaux fixant les limites des agglomérations des communes constituant la communauté de communes Caux Austreberthe et plans de ces limites d'agglomérations	5
Plans de zonage du Règlement Local de Publicité.....	6
1. Plan de zonage de publicité	6
2. Plan de zonage d'enseigne	7

Lexique

Une **agglomération** est un espace sur lequel sont groupés des immeubles bâtis rapprochés et dont l'entrée et la sortie sont signalées ou non par des panneaux placés à cet effet le long de la route qui le traverse ou qui le borde. En dehors des lieux qualifiés d'agglomération par les règlements relatifs à la circulation routière, toute publicité est interdite.

Un **auvent** est une avancée en matériaux durs, en général à un seul pan, en saillie sur un mur, au-dessus d'une ouverture ou d'une devanture.

Une **bâche de chantier** est une bâche comportant de la publicité, installée sur des échafaudages nécessaires à la réalisation de travaux.

Une **bâche publicitaire** est une bâche comportant de la publicité, autre qu'une bâche de chantier.

Une **clôture** désigne toute construction destinée à séparer deux propriétés ou deux parties d'une même propriété quels que soient les matériaux dont elle est constituée. Le terme clôture désigne donc également les murs de clôture.

Une **clôture aveugle** est une clôture pleine, ne comportant pas de parties ajourées.

Une **clôture non aveugle** est constituée d'une grille ou claire-voie avec ou sans soubassement.

Une **enseigne** est une inscription, forme ou image apposée sur un immeuble et relative à une activité qui s'y exerce.

Une **enseigne lumineuse** est une enseigne à la réalisation de laquelle participe une source lumineuse spécialement prévue à cet effet.

Une **enseigne numérique** est une sous-catégorie des enseignes lumineuses qui repose sur l'utilisation d'un écran. Elle peut être de trois sortes : images animées, images fixes et vidéos.

Une **enseigne temporaire** est une enseigne signalant des manifestations exceptionnelles à caractère culturel ou touristique ou des opérations exceptionnelles de moins de trois mois. Sont également considérées comme enseignes temporaires, les enseignes installées pour plus de trois mois lorsqu'elles signalent des travaux publics ou des opérations immobilières de lotissement, construction, réhabilitation, location et vente ainsi que les enseignes installées pour plus de trois mois lorsqu'elles signalent la location ou la vente de fonds de commerce.

Une **marquise** est un auvent vitré composé d'une structure métallique au-dessus d'une porte d'entrée ou d'une vitrine.

Le **meublier urbain** comprend les différents mobiliers susceptibles de recevoir de la publicité en agglomération. Il s'agit des abris destinés au public, des kiosques à journaux et autres kiosques à usage commercial, des colonnes porte-affiches réservées aux annonces de spectacles ou de manifestations à caractère culturel, des mâts porte-affiches réservés aux annonces de manifestations économiques, sociales, culturelles ou sportives et des mobiliers destinés à recevoir des œuvres artistiques ou des informations non publicitaires à caractère général ou local.

Un **mur aveugle** est un mur plein, ne comportant pas de parties ajourées. Lorsqu'un mur comporte une ou plusieurs ouvertures de moins de 0,50 mètre carré, la publicité murale est autorisée conformément à l'article R. 581-22 du Code de l'Environnement.

Une **palissade de chantier** est une clôture provisoire constituée de panneaux pleins et masquant une installation de chantier.

Une **pré-enseigne** est une inscription, forme ou image indiquant la proximité d'un immeuble où s'exerce une activité déterminée.

Une **pré-enseigne temporaire** est une pré-enseigne signalant des manifestations exceptionnelles à caractère culturel ou touristique ou des opérations exceptionnelles de moins de trois mois. Sont également considérées comme pré-enseignes temporaires, les pré-enseignes installées pour plus de trois mois lorsqu'elles signalent des travaux publics ou des opérations immobilières de lotissement, construction, réhabilitation, location et vente.

Une **publicité** est une inscription, forme ou image, destinée à informer le public ou à attirer son attention. Ce terme désigne également les dispositifs dont le principal objet est de recevoir lesdites inscriptions, formes ou images.

Une **publicité lumineuse** est la publicité à la réalisation de laquelle participe une source lumineuse conçue à cet effet.

Une **publicité numérique** est une sous-catégorie de la publicité lumineuse qui repose sur l'utilisation d'un écran. Elle peut être de trois sortes :

- images animées : il existe une animation sur l'image (apparition d'un slogan ou d'un prix, forme en évolution, tremblement d'un pictogramme, ...)
- images fixes : défilement d'images fixes, également appelé déroulant numérique ;
- vidéos.

La **saillie** est la distance entre le dispositif débordant et le nu de la façade.

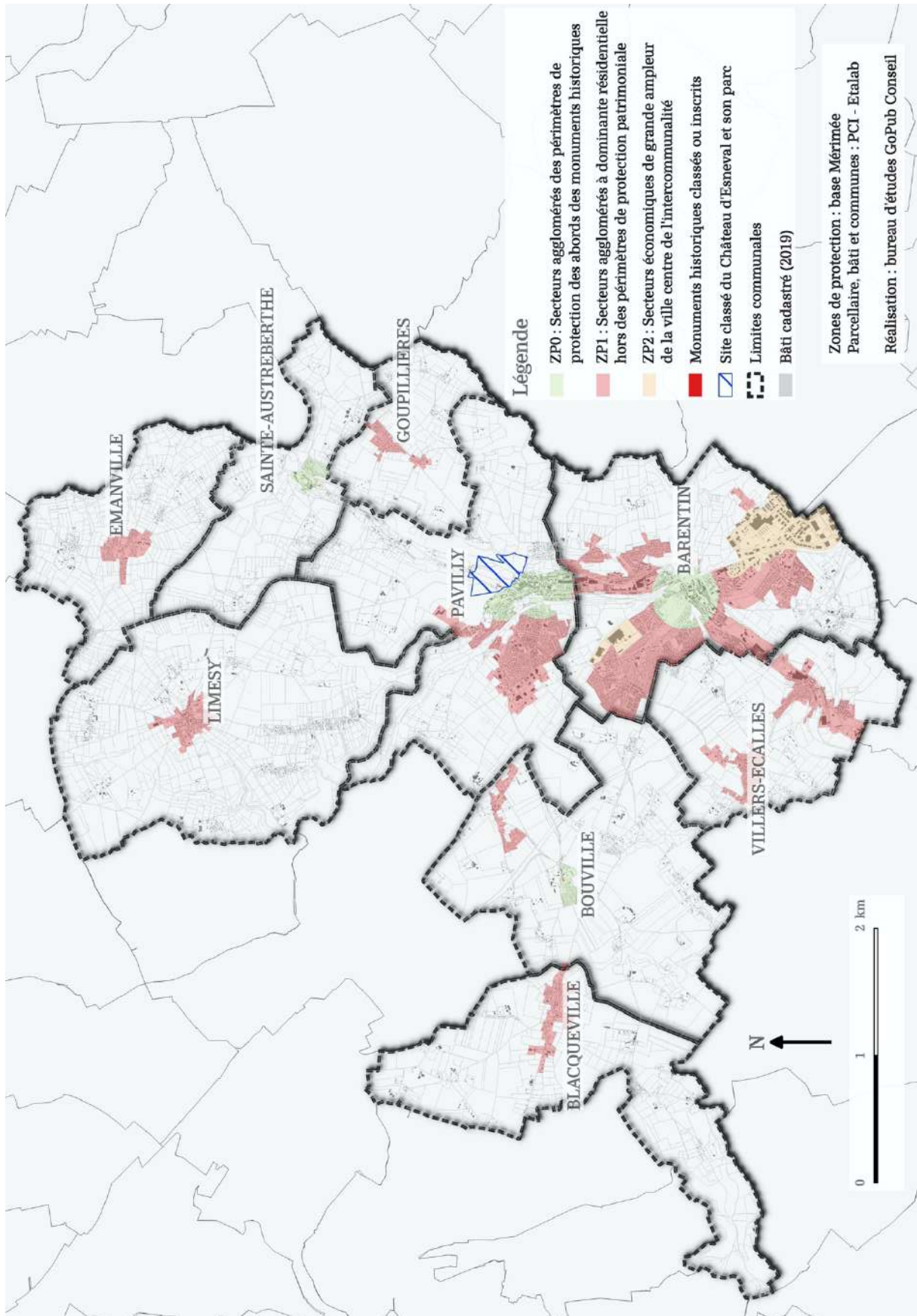
La **notion de surface unitaire** mentionnée dans les articles du Code de l'Environnement et dans le Règlement Local de Publicité intercommunal de la Communauté de Communes Caux Austreberthe devra s'entendre comme étant non pas la seule surface de la publicité apposée sur le dispositif publicitaire, mais le dispositif lui-même, dont le principal objet est de recevoir cette publicité, c'est-à-dire la surface du panneau tout entier.

Une **unité foncière** est un îlot de propriété d'un seul tenant, composé d'une parcelle ou d'un ensemble de parcelles contiguës appartenant à un même propriétaire ou à la même indivision.

Arrêtés municipaux fixant les limites des agglomérations des communes constituant la communauté de communes Caux Austreberthe et plans de ces limites d'agglomérations

Plans de zonage du Règlement Local de Publicité

1. Plan de zonage de publicité



2. Plan de zonage d'enseigne

